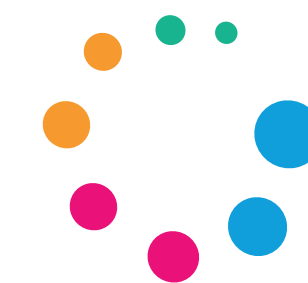


E-Book

Suporte ao **Tratamento** dos **Transtornos** **Depressivos**



INTRODUÇÃO

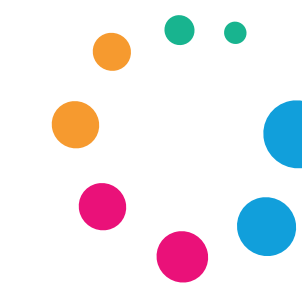


A depressão é um dos tipos mais comuns de transtornos psiquiátricos. Pacientes com depressão precisam de tratamento realizado por psiquiatras, psicólogos e profissionais de saúde mental, pois é uma doença complexa tanto em sociedades desenvolvidas como em desenvolvimento.

A depressão e ansiedade são as desordens mentais mais comuns em indivíduos saudáveis. A Organização Mundial da Saúde (OMS) estima que a prevalência de depressão na população global em 2015 era de 4,4% e a prevalência de transtornos de ansiedade era de 3,6%.



FORMULAÇÕES



DIMINUIÇÃO DA PONTUAÇÃO PARA DEPRESSÃO E AUMENTO DOS NÍVEIS SÉRICOS DE BDNF

Cápsulas de *Nigella sativa*

Nigella sativa 1.000 mg

Excipiente q.s.p.....1 Cápsula

Administrar 1 cápsula ao dia ou conforme orientação médica.

O objetivo deste estudo foi investigar os efeitos terapêuticos do extrato da *Nigella sativa* em relação aos níveis séricos do fator neurotrófico derivado do cérebro (BDNF) e a pontuação da depressão em pacientes com esse transtorno (Zadeh AR, *et al.* 2022). Houve uma diminuição significativa na pontuação do questionário de depressão, ansiedade e estresse (DASS-21) no grupo 1 ($-11,24 \pm 5,69$) e no grupo placebo ($-2,72 \pm 6,19$), mas os pacientes do grupo 1 apresentaram pontuação expressivamente menor ($50,1 \pm 6,8$ vs. $58,2 \pm 5,6$, respectivamente, $P < 0,001$); Os pacientes do grupo 1 apresentaram diminuição considerável na pontuação da depressão ($-5,5 \pm 2,47$, $P < 0,001$) e pontuações menores quando comparados ao grupo 2 (placebo). Os pacientes do grupo 1 apresentaram redução significativa na pontuação para ansiedade ($P = 0,031$) e estresse ($P = 0,011$). Os níveis de BDNF estavam significativamente aumentados no grupo 1 após o tratamento ($6,08 \pm 3,76$, $P < 0,001$) e os valores foram notavelmente maiores em comparação ao grupo 2 ($29,4 \pm 3,6$ ng/ml vs. $24,9 \pm 2,1$ ng/ml, $P < 0,001$). Houve correlação inversa significativa entre a duração da doença e o escore DASS-21 ($r = -0,30$, $P = 0,032$) e também uma correlação inversa e significativa entre a pontuação DASS-21 ($r = -0,35$, $P = 0,011$) e pontuação de depressão ($r = -0,45$, $P = 0,001$).

ASSOCIAÇÃO PROMOVE DIMINUIÇÃO NA PONTUAÇÃO QUE AVALIA OS SINTOMAS DEPRESSIVOS



Associação de SAME + *L. plantarum*

SAMe (*S-adenosilmetionina*) 200 mg

Lactobacillus plantarum 1 x 10⁹ UFC

Excipiente q.s.p.....1 Cápsula

Administrar 1 cápsula ao dia ou conforme orientação médica.

A suplementação de *SAMe* e *L. plantarum* em adultos com sintomas leves a moderados de depressão resultou em melhoras significativamente mais rápidas após duas semanas de tratamento. A combinação foi segura e melhorou não só os sintomas associados com a depressão, como também promoveu resultados consideráveis na ansiedade e função cognitiva (Saccarello *et al.*, 2020).



VITAMINA B6 NA PREVENÇÃO DA DEPRESSÃO PÓS-PARTO

Cápsulas de Vitamina B6

Vitamina B6 (piridoxina)80 mg
Excipiente q.s.p.....1 Cápsula

Administrar 1 cápsula ao dia ou conforme orientação médica.

O objetivo deste estudo foi investigar o efeito da vitamina B6 na prevenção da depressão pós-parto (DPP) entre mães em risco para DPP. (Khodadad M, *et al.*, 2021). As gestantes que participaram do estudo apresentavam idade média de $29,6 \pm 5,8$ no grupo caso e $28,2 \pm 4,6$ no grupo controle. O escore médio de depressão antes da intervenção foi de $10,4 \pm 1,4$ no grupo caso e $9,3 \pm 4,2$ no grupo controle ($P = 0,34$). O escore médio de depressão após a intervenção foi de $4,2 \pm 2,7$ no grupo caso e $10,4 \pm 3,4$ no grupo controle ($P < 0,001$).



CAMOMILA AUXILIA NA DIMINUIÇÃO DOS SINTOMAS DEPRESSIVOS ASSOCIADOS COM O TAG

Cápsulas de *Matricaria chamomilla*

Matricaria chamomilla..... 500 mg
Excipiente q.s.p.....1 cápsula

Administrar 1 cápsula três vezes ao dia ou conforme orientação médica.

Um estudo foi conduzido para examinar o efeito antidepressivo da *Matricaria chamomilla* (camomila) em indivíduos com transtorno de ansiedade generalizada (TAG) com ou sem depressão associada. Concluiu-se que o uso da camomila pode produzir efeitos antidepressivos clinicamente significativos, além de sua atividade ansiolítica em indivíduos com TAG e depressão como comorbidade (Amsterdam *et al.* 2020).



MINOCICLINA EM INDIVÍDUOS COM DEPRESSÃO E RESISTENTES AOS TRATAMENTOS

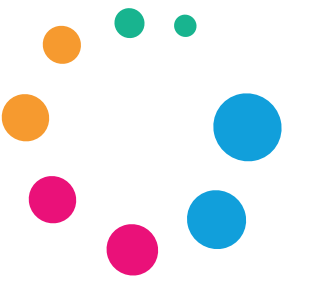
Cápsulas de Minociclina

Minociclina.....200 mg
Excipiente q.s.p.....1 Cápsula

Administrar 1 cápsula ao dia ou conforme orientação médica.

Um estudo publicado no periódico *Neuropsychopharmacology* teve como objetivo investigar o papel dos níveis basais de inflamação periférica em pacientes com depressão resistentes ao tratamento com antidepressivos. Foi avaliado também o papel da minociclina nos marcadores inflamatórios nesses pacientes. Após estratificação para níveis de PCR <3 mg/L (PCR-) ou ≥ 3 mg/L (PCR+), os pacientes com PCR+ que foram tratados com a minociclina apresentaram as maiores alterações nos escores da Escala de Avaliação de Depressão de Hamilton (HAM-D-17; desvio médio = 12,00) em comparação com os pacientes com PCR- que foram tratados com a minociclina (2,42 - $p < 0,001$) após quatro semanas. Os pacientes com PCR+ que foram tratados com placebo apresentaram alterações médias de 3,50 ($p = 0,003$) e os pacientes com PCR- e tratados com o placebo apresentaram alterações médias de 2,11 ($p = 0,006$) após quatro semanas; Os pacientes que responderam à minociclina apresentaram concentrações basais de IL-6 mais elevadas do que os que não responderam, $p = 0,03$ (Nettis *et al.*, 2021).

REFERÊNCIAS



ZADEH AR, EGHBAL AF, MIRGHAZANFARI SM, GHASEMZADEH MR, NASSIRESLAMI E, DONYAVI V. Nigella sativa extract in the treatment of depression and serum Brain-Derived Neurotrophic Factor (BDNF) levels. **J Res Med Sci.** 2022 Apr 15;27:28. doi: 10.4103/jrms.jrms_823_21. PMID: 35548175; PMCID: PMC9081508.7.

SACCARELLO, A. et al. Oral Administration of S-Adenosylmethionine (SAME) and Lactobacillus Plantarum HEAL9 Improves the Mild-To-Moderate Symptoms of Depression: A Randomized, Double-Blind, Placebo-Controlled Study. **Prim Care Companion CNS Disord.** 2020 Jun 25;22(4):19m02578. doi: 10.4088/PCC.19m02578.

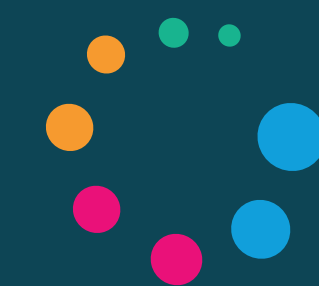
KHODADAD M, BAHADORAN P, KHEIRABADI GR, SABZGHABAE AM. Can Vitamin B6 Help to Prevent Postpartum Depression? A Randomized Controlled Trial. **Int J Prev Med.** 2021 Oct 19;12:136. doi: 10.4103/ijpvm.IJPVM_240_19. PMID: 34912512; PMCID: PMC8631136.

AMSTERDAM, JD. et al. Putative Antidepressant Effect of Chamomile (Matricaria chamomilla L.) Oral Extract in Subjects with Comorbid Generalized Anxiety Disorder and Depression. **J Altern Complement Med.** 2020 Sep;26(9):813-819. doi: 10.1089/acm.2019.0252. Epub 2019 Dec 5.

NETTIS, MA. et al. Augmentation therapy with minocycline in treatment-resistant depression patients with low-grade peripheral inflammation: results from a double-blind randomised clinical trial. *Neuropsychopharmacology.* 2021 Apr;46(5):939-948. doi: 10.1038/s41386-020-00948-6. Epub 2021 Jan 28.

E-Book

Suporte ao
Tratamento
dos Transtornos
Depressivos



Consulfarma
nosso DNA é MAGISTRAL